

**INTERVENCIÓ ARQUEOLÒGICA
MEMÒRIA CIENTÍFICA**

**INTERVENCIÓ ARQUEOLÒGICA
AL CARRER D'ELISABETS, NÚM. 20**

BARCELONA, EL BARCELONÈS

**NOVEMBRE – DESEMBRE DE 2004
(CODI M.H.C.B.. 177/04)**



AUTOR

SERGI PUENTE PERPINYÀ

DATA

MATARÓ, 16 DE DESEMBRE DE 2004

MEMÒRIA CIENTÍFICA. INTERVENCIÓ ARQUEOLÒGICA AL CARRER D'ELISABETS, NÚM. 20. BARCELONA, EL BARCELONÈS. NOVEMBRE - DESEMBRE DE 2004 (CODI M.H.C.B.: 177/04)

DADES GENERALS

EXECUCIÓ:	ACTIUM PATRIMONI CULTURAL, SL
DIRECCIÓ TÈCNICA:	SERGI PUENTE PERPINYÀ
PROMOCIÓ I FINANÇAMENT:	QUADRAT D'OR
DATES EXECUCIÓ:	15/11/2004 13/12/2004



MEMÒRIA CIENTÍFICA. INTERVENCIÓ ARQUEOLÒGICA AL CARRER D'ELISABETS, NÚM. 20. BARCELONA, EL BARCELONÈS. NOVEMBRE - DESEMBRE DE 2004 (CODI M.H.C.B.: 177/04)

SUMARI

1. INTRODUCCIÓ	4
2. SITUACIÓ	4
3. ANTECEDENTS	5
4. MOTIVACIÓ	5
5. TREBALLS REALITZATS	5
6. METODOLOGIA	6
7. RESULTATS DE LA INTERVENCIÓ	6
8. CONCLUSIONS.....	7
ANNEX 1: DOCUMENTACIÓ FOTOGRÀFICA	8
ANNEX 2: UNITATS ESTRATIGRÀFIQUES.....	11
ANNEX 3: INVENTARI DE MATERIALS	13
ANNEX 4: DOCUMENTACIÓ PLANIMÈTRICA.....	14



MEMÒRIA CIENTÍFICA. INTERVENCIÓ ARQUEOLÒGICA AL CARRER D'ELISABETS, NÚM. 20. BARCELONA, EL BARCELONÈS. NOVEMBRE – DESEMBRE DE 2004 (CODI M.H.C.B.: 177/04)

1. INTRODUCCIÓ

L'excavació d'una fossa per a la construcció d'un ascensor i una rasa per a la canalització d'aigües al subsòl de la finca núm. 20 del carrer d'Elisabets, han motivat la realització d'una intervenció arqueològica preventiva atenent el Decret 78/2002 de 5 de març del Reglament de protecció del patrimoni arqueològic i paleontològic i la normativa urbanística municipal. El terreny afectat per dita obra s'inclou en una Zona d'Interès Arqueològic i d'alt valor històric de la ciutat de Barcelona.

El seguiment d'obra i excavació s'està portant a terme sota la direcció tècnica d'en Sergi Puente Perpinyà, amb la corresponent autorització de la Direcció General del Patrimoni Cultural (Generalitat de Catalunya).

El projecte de l'obra de construcció preveu el rebaixament del subsòl de l'immoble que afectarà les restes arqueològiques documentades. A més, el procés de les tasques d'excavació han fet necessària l'eliminació de certes estructures, amb el vist i plau del Servei d'Arqueologia, per tal d'aconseguir la potència adient per després instal·lar la caixa de l'ascensor.

2. SITUACIÓ

La finca objecte d'intervenció es situa en la zona de Ciutat Vella, concretament al carrer d'Elisabets, num. 20 de Barcelona (el Barcelonès). Aquest indret es troba dins d'una de les zones pertanyents a l'ager de la ciutat de *Barcino*, i molt a prop d'una de les vies d'entrada a l'esmentada ciutat romana (l'actual carrer Tallers). També, cal assenyalar la proximitat de dita finca amb el convents d'Elisabets, del segle XVI, i del convent dels Àngels. Val a dir, que aquest terreny forma part d'una de les àrees d'ampliació de la ciutat medieval.

① Coordenades UTM

X: 431584,99 / Y: 4582242,44 / Z: 4,30



3. ANTECEDENTS

MARC HISTÒRIC

Fent un petit resum històric del sector és fàcil adonar-se del pes estratègic, econòmic, social i arquitectònic d'aquest indret. En època romana aquests terrenys constituïen l'*ager* de *Barcino*, i en ells es concentrava una gran activitat agropequària.

Però en qualsevol cas no és fins a l'època medieval quan trobem una ocupació del terreny més clara i uniforme. L'any 1581 el sacerdot Diego Pérez de Valdivia va fundar la Casa de la Misericòrdia, recinte d'acollida que havia de rebre els nombrosos pobres que vivien i dormien als carrers de Barcelona. El Consell de Cent va aprovar que aquests fossin recollits i allotjats a la Casa dels Àngels, en l'emplaçament actual.

Aquest edifici ha experimentat diverses remodelacions a causa de la gran afluència de gent que va tenir. Resulta evident, doncs, el creixement urbà que assolí aquesta àrea durant època medieval i moderna, amb diferents punts d'articulació com el convent dels Àngels o la mateixa Casa de la Misericòrdia que feren possible ordenar l'esmentat creixement.

ANTECEDENTS ARQUEOLÒGICS

L'indret on s'ha dut a terme l'actuació s'inclou en una zona d'interès Arqueològic i d'alt valor històric, per la qual cosa s'ha realitzat una Intervenció Arqueològica preventiva prèvia a la realització de les obres, d'acord amb la normativa municipal i general en matèria patrimonial. No cal que remarquem la importància que pot tenir l'estudi del subsòl d'aquest lloc, encara que de forma resumida direm que entre altres raons aquest lloc té importància a nivell arqueològic perquè es troba dins una de les zones pertanyent a l'*ager* de la ciutat romana, posteriorment va formar part d'una de les àrees d'ampliació de la ciutat medieval i en època moderna cobrà força importància a causa del convent de les Elisabets i del convent dels Àngels.

4. MOTIVACIÓ

La intervenció arqueològica ve motivada per la instal·lació d'un ascensor a la finca situada al carrer d'Elisabets, núm. 20 de Barcelona. L'excavació d'una cala de petites dimensions (120 x 100 x 100 cm) i d'una rasa per a serveis en aquesta àrea arqueològica, han fet necessària la intervenció arqueològica.

5. TREBALLS REALITZATS

Com ja hem explicat anteriorment l'obra que motiva el seguiment arqueològic és l'excavació d'una fossa al subsòl per a la construcció d'un ascensor. Aquesta cala on posteriorment s'hi encabirà la caixa de l'ascensor té unes dimensions aproximades d'120 x 100 cm. de costat i 100 cm. de profunditat respecte el carrer d'Elisabets i es troba situada al replà de la finca núm. 20 d'aquest mateix carrer.

Donades les reduïdes dimensions de l'esmentat replà s'ha procedit a efectuar l'excavació de la cala manualment. L'empresa constructora ha facilitat tant la mà d'obra necessària com les eines per realitzar dita tasca. També s'ha realitzat una



rasa que circula de forma perpendicular al carrer d'Elisabets i que servirà per portar aigua corrent a la finca. L'amplada màxima de dita rasa no supera els 40 cm. i la llargada aproximada és d'uns 4 metres. La profunditat és de 30 cm. respecte el nivell d'ús actual (UE 101).

Les obres s'han realitzat en un mateix dia, donades les reduïdes característiques d'aquestes i es van aturar en el moment en que va aparèixer el mur UE 106 a una profunditat aproximada d'uns 70 cm. del nivell d'ús actual (UE 101). Aquesta estructura ha estat desmuntada parcialment, prèvia autorització de la Direcció General del Patrimoni Cultural (Generalitat de Catalunya), i d'aquesta manera s'ha pogut finalitzar l'excavació de la cala per encabir la caixa de l'ascensor. Aquesta feina s'ha realitzat mitjançant un martell elèctric i únicament s'ha enretirat la part afectada fins arribar a la cota necessària, encara que dita estructura presentava una potència major a la cota final de la cala.

6. METODOLOGIA

A l'hora d'enregistrar els possibles estrats, interestrats i elements s'ha utilitzat el mètode Harris/Carandini, assignant un número d'Unitat estratigràfica (UE) per a cadascun dels estrats, farciments, retalls o qualsevol altre element d'entitat aparegut durant el procés d'excavació. Com a intervenció portada a terme a Barcelona s'ha identificat amb un número de codi del Registre d'Intervencions Arqueològiques del Servei d'Arqueologia (MHCB), el qual constarà a tota la documentació aportada i als possibles materials extrets de l'excavació i que en el nostre cas correspon al codi 185/04. Des de l'inici del procés s'ha realitzat la corresponent documentació fotogràfica en format digital. Al final del present treball s'adjunta la documentació gràfica resultant de l'excavació que inclou la planimetria general de resultats de la intervenció, així com en relació al projecte urbanístic ja esmentat.

7. RESULTATS DE LA INTERVENCIÓ

Aquesta intervenció arqueològica ha permès documentar l'existència de diferents restes arqueològiques a la cala. La cronologia general de les restes es situa entre els segles XVIII i XX, encara que es tracta d'una valoració aproximada donades les característiques reduïdes de dita cala. Els treballs d'excavació arqueològica han permès documentar les següents fases històriques:

- Fase I (segle XVIII): mur d'època moderna fet de pedres irregulars de tamany mitjà i maons lligats amb morter (UE 106), cobert per un nivell de terra (UE 105) i pels diferents paviments. Malgrat l'escàs material arqueològic recuperar, les relacions estratigràfiques apunten que el mur podria pertànyer al segle XVIII. També s'ha documentat part d'una estructura (UE 107) indeterminada, de la qual afloraven dues pedres i traces de calç.
- Fase II (segle XIX): construcció d'un paviment de rajoles de terrissa (UE 103), fonamentat damunt l'estrat d'amortització (UE 105) de la fase anterior i cobert pel paviment UE 101.
- Fase III (segle XX): construcció d'un paviment (UE 101) i que actualment estava en ús. Està format per rajoles d'argila cuita.



8. CONCLUSIONS

Tal i com s'ha indicat al llarg del present treball, la cala i la rasa obertes al subsòl d'aquest punt del carrer d'Elisabets núm. 20 han donat resultats positius en quant a la presència de restes mobles i immobles.

Malauradament ens resulta impossible precisar la naturalesa i funcionalitat del mur documentat (UE 106) i de l'estructura indeterminada (UE 107). Tampoc resulta senzill situar-los cronològicament amb exactitud, més enllà d'emmarcar-les dins el segle XVIII, si ens guiem pels materials arqueològics recuperats en l'estrat d'amortització (UE 105). Cal tenir en compte que les reduïdes dimensions de la cala i de la rasa, que obeïen a unes necessitats específiques de l'obra (ubicació de la caixa de l'ascensor), no aconsellaven excavar a unes cotes més baixes ni estendre l'àrea de la intervenció.

Malgrat això és evident que cal situar les restes en el context de l'antic convent dels Àngels o de la Casa de la Misericòrdia, abans de la construcció dels edificis d'habitatges actuals.

Òbviament tampoc s'han obtingut noves dades que aportin més informació sobre la ocupació d'aquests terrenys en època medieval ni romana.

Des del punt de vista patrimonial, no ha estat possible la conservació total del mur modern documentat (UE 106). Després de ser documentat arqueològicament, s'ha eliminat la part superior (entre 30 i 40 cm).

El director tècnic,

Sergi Puente Perpinyà

Barcelona, 16 de desembre de 2004.



ANNEX 1: DOCUMENTACIÓ FOTOGRÀFICA





FOTO 1: Vista vertical del mur UE 106.



FOTO 2: Vista general de l'àrea excavada.





FOTO 3: Estructura indeterminada (UE 107).



ANNEX 2: UNITATS ESTRATIGRÀFIQUES



UE: 101**Definició UE:** paviment**Fase:** III**Composició:** rajoles d'argila cuita**Interpretació:** paviment actual**Relació estratigràfica:** cobreix a 102**UE: 102****Definició UE:** preparació**Fase:** III**Composició:** morter i runa**Interpretació:** preparació paviment actual**Relació estratigràfica:** cobert per UE 101. Cobreix a UE 103**UE: 103****Definició UE:** paviment**Fase:** II**Composició:** rajoles d'argila cuita**Interpretació:** paviment actual**Relació estratigràfica:** cobert per UE 102. Cobreix a UE 104**UE: 104****Definició UE:** preparació**Fase:** II**Composició:****Interpretació:** preparació d'un paviment actual**Relació estratigràfica:** cobert per UE 103. Cobreix a la UE 105**UE: 105****Definició UE:** estrat**Fase:** I**Composició:** terra de composició heterogènia, poc compactada**Interpretació:** colmatació per aixecar cota.**Relació estratigràfica:** cobert per UE 104. Cobreix a la UE 106 i 107.**UE: 106****Definició UE:** mur**Fase:** I**Composició:** pedra irregular de tamany mitjà i maons lligats amb morter.**Interpretació:** estructura murària d'origen incert i amb una cronologia que podria girar al voltant dels segles XVIII i principis del XIX.**Relació estratigràfica:** cobert per UE 105.**UE: 107****Definició UE:** estructura**Fase:** I**Composició:** pedres de mitjanes dimensions lligades amb calç.**Interpretació:** estructura indeterminada de la qual només s'han detectat dues pedres.**Relació estratigràfica:** cobert per UE 105.

ANNEX 3: INVENTARI DE MATERIALS



INTERVENCIÓ C/ELISABETS, 20

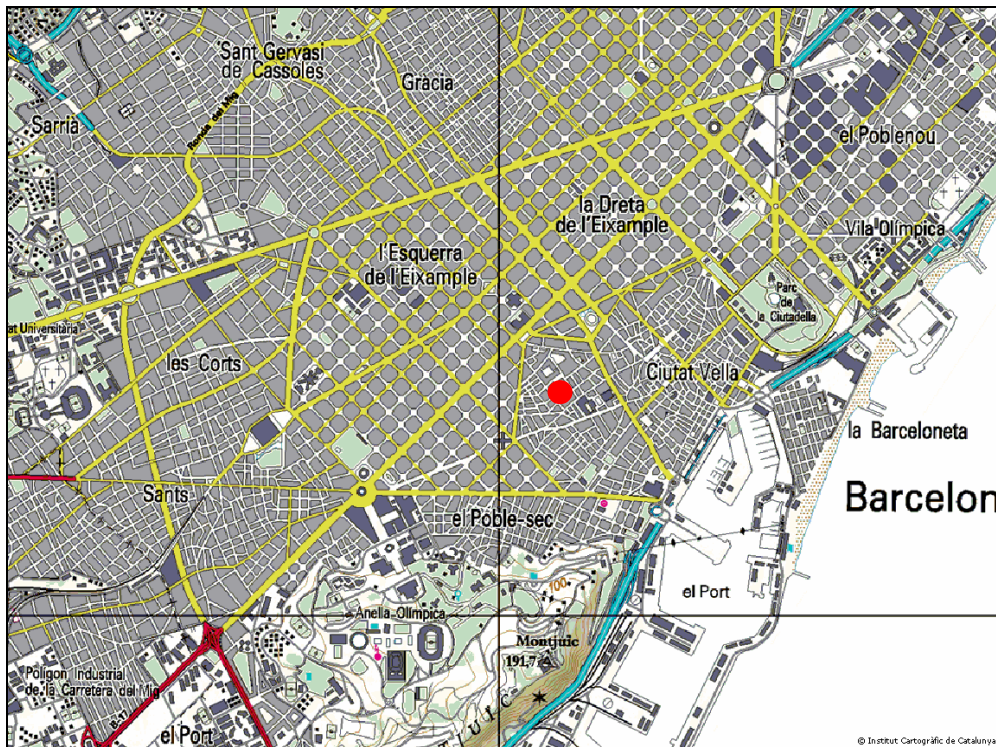
CODI 177/04

SECTOR

UE	Nº FRAGMENT	DEF FRAGMENT	CODI PRODUCCIÓ	FORMA	TIPOLOGIA	TÈCNICA	PASTA	DEC EXT	DEC INT	ACABAT EXT	ACABAT INT	CRONOLOGIA	OBSERVACIONS	RESTAU RACIÓ	FOTOG RAFIA	DIBUI X	MAGA TZEM
105	1	PE	14200	ESC													
105	1	NA	14301	TAS				PP									
105	1	VO	50037										Rajola de cartabó (verd i blanc)				

ANNEX 4: DOCUMENTACIÓ PLANIMÈTRICA



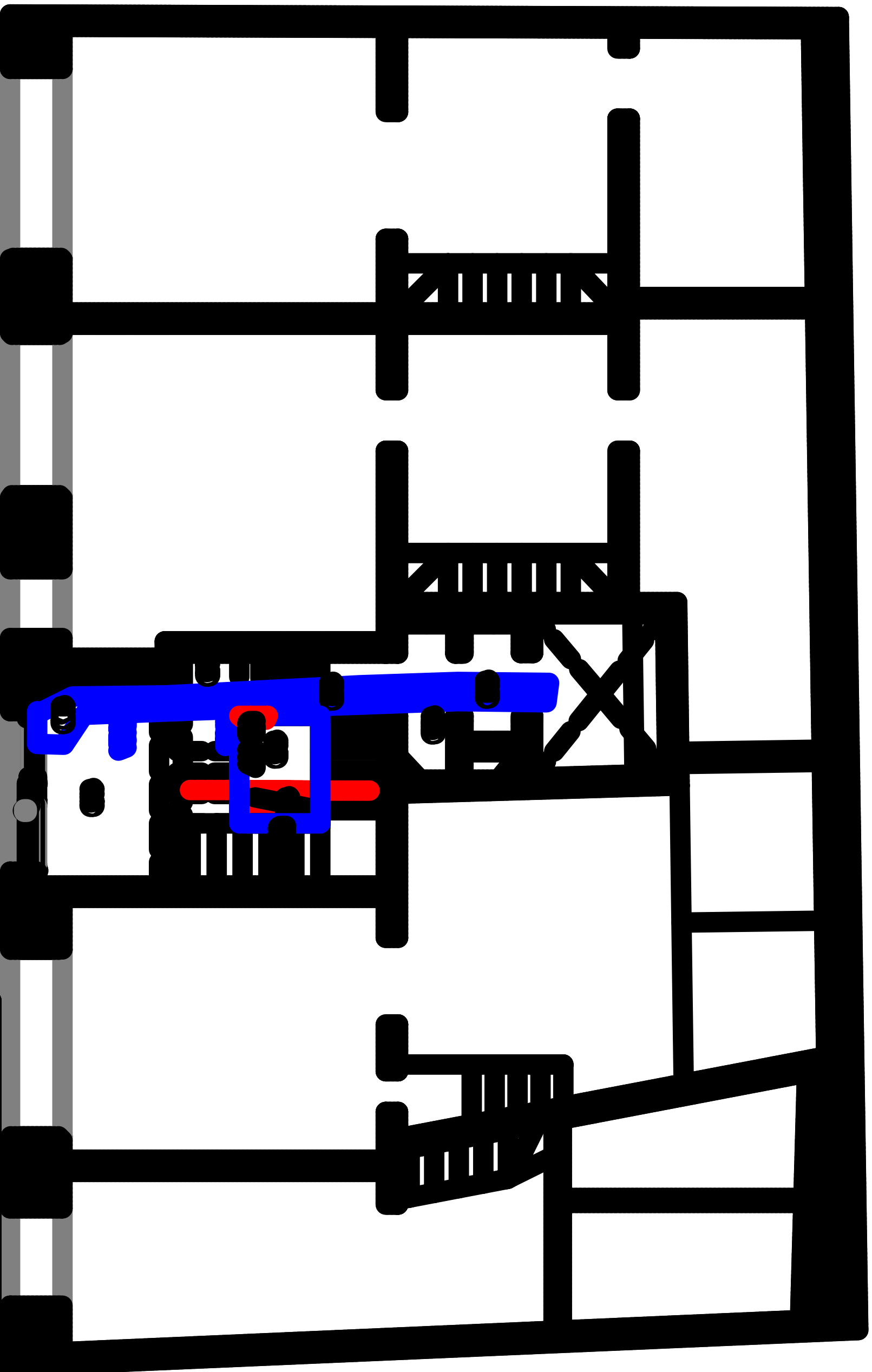


Situació. Escala 1:25.000



Situació. Escala 1:5.000

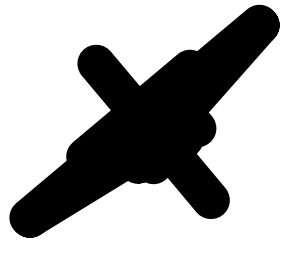





● **Restes arqueològiques**

●

ACTIVUM



INTERVENCIÓ ARQUEOLÒGICA		NÚMFER PLANOS	
CARRER ELISABETS, 20 · BARCELONA		1	
TOPOGRAFIA DE LES RESTES ARQUEOLÒGIQUES		DATA	
		16/12/04	
PROMOCIÓ I FINANÇAMENT		ESCALA	
QUADRAT D'OR IMMOBILIÀRIA, S.L.		1/50	
DIRECCIÓ ARQUEOLÒGICA	AUTORS		
Sergi Puente Perpiñà	Marc Bosch de Doria	 ACTIVUM patrimoni cultural, s.l.	

